



krebsliga bern
ligue bernoise contre le cancer

Rapport annuel 2025



« Je tiens à vous remercier sincèrement pour ce soutien financier. Cela n'est pas une évidence pour moi et je vous en suis vraiment reconnaissante. »

« Merci beaucoup pour votre contribution à mes activités sportives et de rééducation. J'apprécie énormément votre soutien, votre écoute attentive et aussi vos conférences. »

« Merci beaucoup, vous m'avez enlevé un grand poids. J'avais bien espéré de pouvoir compter sur votre soutien compétent. Je vous suis très reconnaissant. Vous m'avez aidé à retrouver force et confiance. »

« Le contact avec vous est comme un havre de paix où je peux jeter l'ancre. Merci beaucoup pour votre soutien simple et efficace. Il est si précieux et compte beaucoup pour moi. »

« Un grand merci pour les excellentes offres que vous proposez aux personnes atteintes d'un cancer et à leurs proches. »

Impressum

Éditrice: Ligue bernoise contre le cancer, Berne
Rédaction: Christine Gerber
Traduction: Peter Schmid, Berne
Mise en page: Kursiv Grafik GmbH, Luterbach
Photos: iStock, Ligue bernoise contre le cancer
© 2026 Ligue bernoise contre le cancer, Berne

3



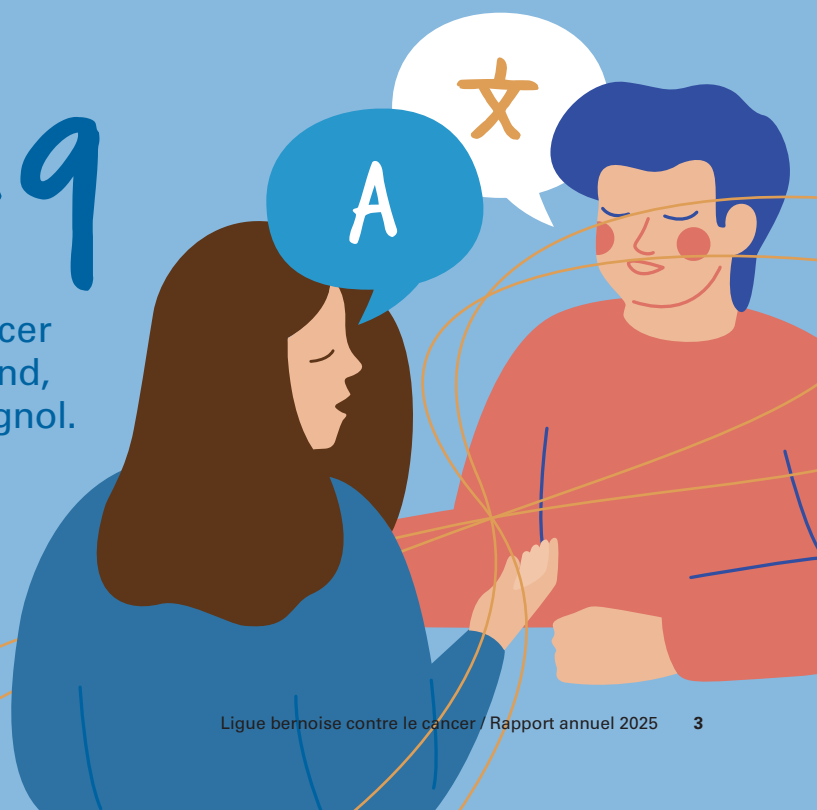
tasses d'espresso pleines de crème solaire, c'est ce qu'il faut chaque jour pour vous protéger du soleil. Appliquez régulièrement et généreusement de la crème solaire avec un indice de protection élevé.

Sur 100 000

personnes, moins de six sont touchées chaque année par une forme rare de cancer. Nous en savons peu à leur sujet. Mais « rare » ne signifie pas « être seul » ! Ensemble, nous pouvons sensibiliser le public, diffuser des connaissances, être à l'écoute et faire preuve de solidarité.

Les cinq

conseillères et conseillers de la Ligue bernoise contre le cancer offrent leurs services en allemand, français, italien, anglais et espagnol. Pour les autres langues, des interprètes qualifiés sont sollicités si nécessaire.



Organisation et équipe



Nicole Stutzmann,
directrice

« Nous aidons les personnes malades et leurs proches à faire face à la maladie. Nous pouvons vraiment faire la différence et ressentons beaucoup de gratitude. C'est merveilleux. »



Viviane Batt,
conseillère région Berne
Mittelland et Seeland

« Derrière chaque diagnostic de cancer se cache une personne et, par conséquent, une histoire de vie. Je trouve enrichissant de mettre cette personne au premier plan et de l'accompagner un bout de chemin. »

« Rendre visibles les actions menées et expliquer la nécessité de recevoir des dons reste un défi permanent. »



Christine Gerber,
communication et projets

« Dans mon rôle d'accompagnatrice de famille, l'ouverture d'esprit, l'authenticité, la confiance et l'optimisme sont essentiels. L'ouverture d'esprit des familles que j'ai accompagnées au cours de l'année écoulée m'a beaucoup touchée. »



Catherine Etienne,
accompagnement
familial

« En tant que conseillère, j'apporte des repères et du soutien en ces temps difficiles. »



Miriam Goetschi,
conseillère région
Emmental-Haute-Argovie

« Grâce à mon expérience, je peux accompagner les personnes touchées par le cancer et leurs proches – et j'apprécie ces échanges francs, dont je tire moi-même beaucoup d'enseignements. »



Yves Girardet,
conseiller région
Bienne et Jura bernois

« Organiser des événements, participer à la communication, accueillir les gens avec bienveillance et soutenir les organes – ce travail varié me procure beaucoup de joie. »

Sabine Trachsel König,
accueil, manifestations, administration
projets de recherche, support administratif
aux commissions



Janine Mettauer,
accueil, administration
personnel et finances,
membres

« Des missions qui ont du sens et le travail dans une équipe engagée me motivent chaque jour. Derrière les histoires de vie impressionnantes, les chiffres jouent également un rôle important. »

« Cette équipe dévouée est une source constante de motivation. Ensemble, nous soutenons les personnes touchées par le cancer et apportons une aide concrète. »



Katja Meyer,
accueil, projets, collecte de fonds
pour les fondations et dons

« Travailler avec les enfants de parents atteints d'un cancer est pour moi une expérience enrichissante et gratifiante, mais aussi exigeante. Gagner leur confiance est d'une importance capitale. »



Irène Hugi,
accompagnement
familial

« Notre travail consiste à être présents, à écouter et à rendre le soutien possible. »



Annalisa Zamperini,
conseillère région
Oberland bernois

« Je constate chaque jour que le cancer soulève de nombreuses questions. Les personnes touchées et leurs proches méritent alors d'avoir des réponses, du temps et un interlocuteur fiable. »

Nicolas Netzer,
conseiller région
Berne Mittelland



Comité

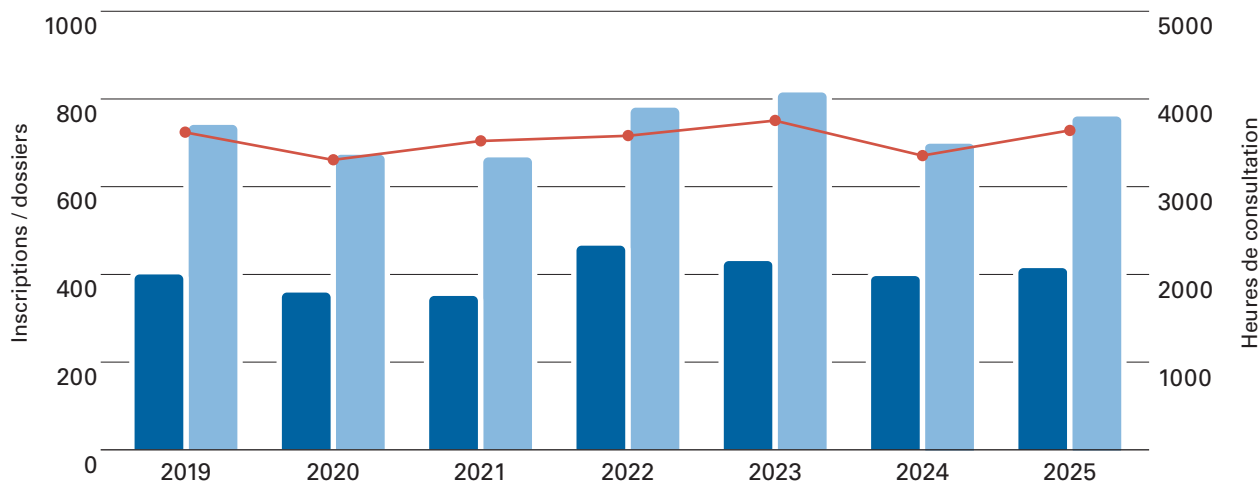
Kristian Schneider, président
Martin Nobs, vice-président
Markus Gysi
Claudia Haslebacher
Francesca Heiniger
Prof. Dr med. Urban Novak
Dr med. Michaela Sauter
Lic. phil. Marie-Louise Schlapbach

Commission de la recherche

Prof. Dr med. Urban Novak, président
Prof. Dr rer. nat. Deborah Keogh-Stroka
PD Dr med. Attila Kollár
PD Dr med. Michaela Medova
Prof. Dr med. Aurel Perren
Prof. Dr med. George Thalmann

Faits et chiffres

Comparaison pluriannuelle : heures de consultation, dossiers actifs et nouvelles inscriptions

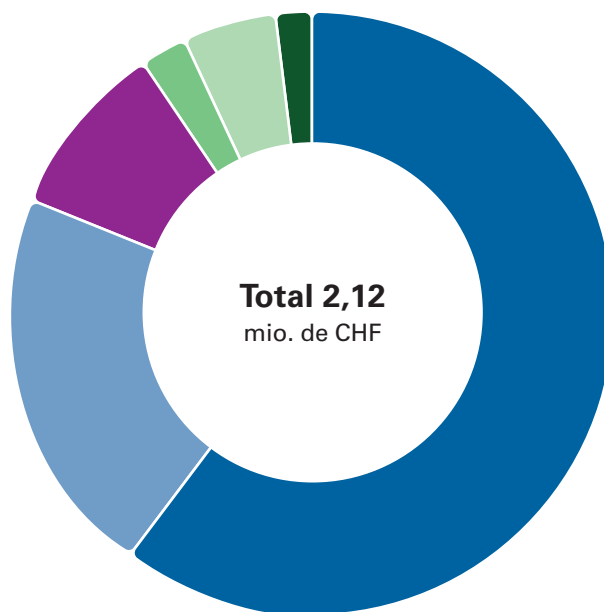


- Nouvelles inscriptions
- Dossiers actifs¹
- Heures de consultation²

- 1 Dossiers actifs : nombre de dossiers avec prestations (temps) durant l'année civile.
- 2 Heures de consultation : conseil aux personnes touchées et aux proches, individuel ou en groupes. Les contacts d'une durée de moins d'une heure ne sont pas pris en compte ; ils représentent un total de 709 heures en 2025.

Provenance des fonds

- 1281312 Dons
- 448275 Successions et legs
- 198330 Finances publiques
- 51713 Revenus de services et de marchandise
- 104774 Contributions de tiers aux projets et frais
- 40710 Cotisations des membres



Soutien financier aux personnes touchées

261 070 francs

Les problèmes financiers causés par la maladie cancéreuse représentent un défi supplémentaire. Dans les cas urgents, la Ligue bernoise contre le cancer apporte un soutien rapide et adapté au besoin.

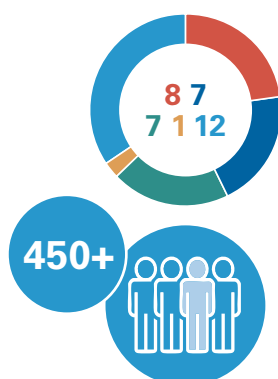


Accompagnement familial



Les professionnelles expérimentées ont accompagné avec empathie **11 familles** touchées par le cancer. Elles ont aidé les enfants et les adolescent-e-s à faire face à la maladie en tenant compte de leur âge et de leurs besoins.

Manifestations



8 conférences, 7 ateliers, 7 cours, 1 séminaire, 12 goûters-rencontres

Avec son programme varié de manifestations, la Ligue bernoise contre le cancer souhaite informer, encourager l'entraide et l'échange entre les personnes touchées, et en même temps créer des moments de bien-être et de soulagement qui permettent de sortir d'un quotidien exigeant et souvent pesant. Plus de **450 personnes** ont profité de ces offres.

Interventions publiques



Lors de **15 événements** organisés dans tout le canton, la Ligue bernoise contre le cancer a informé le public sur la prévention, la détection précoce et son large éventail de prestations.

Recherche



3 projets de recherche prometteurs de jeunes scientifiques bernoises ont été soutenus par la Ligue bernoise contre le cancer au cours de l'année 2025. Ces projets ont été sélectionnés parmi les **16 demandes soumises** que la Commission de la recherche a évaluées quant à leur qualité scientifique.

Informations sans barrières : vidéos explicatives en langue des signes

Les informations sur le cancer doivent être accessibles à tout le monde. C'est pourquoi la Ligue contre le cancer propose ses vidéos explicatives également en langue des signes. Une nouvelle vidéo présente des informations sur les thérapies ciblées en langage simplifié et en langue des signes.

L'accès aux informations sur la santé ne doit pas être un privilège. La Ligue contre le cancer s'engage donc pour le garantir sans barrières. Tout le monde doit bénéficier des mêmes chances, dans le domaine du cancer également. Des informations faciles à accéder et à comprendre permettent aux personnes touchées et à leurs familles de trouver l'aide dont elles ont besoin. C'est ainsi que bon nombre de vidéos explicatives sont désormais disponibles en langue des signes. La Ligue suisse contre le cancer remercie l'entreprise Daiichi Sankyo (Suisse) SA pour le soutien apporté à la production de la vidéo sur les thérapies ciblées.

Nouvelle vidéo sur les thérapies ciblées

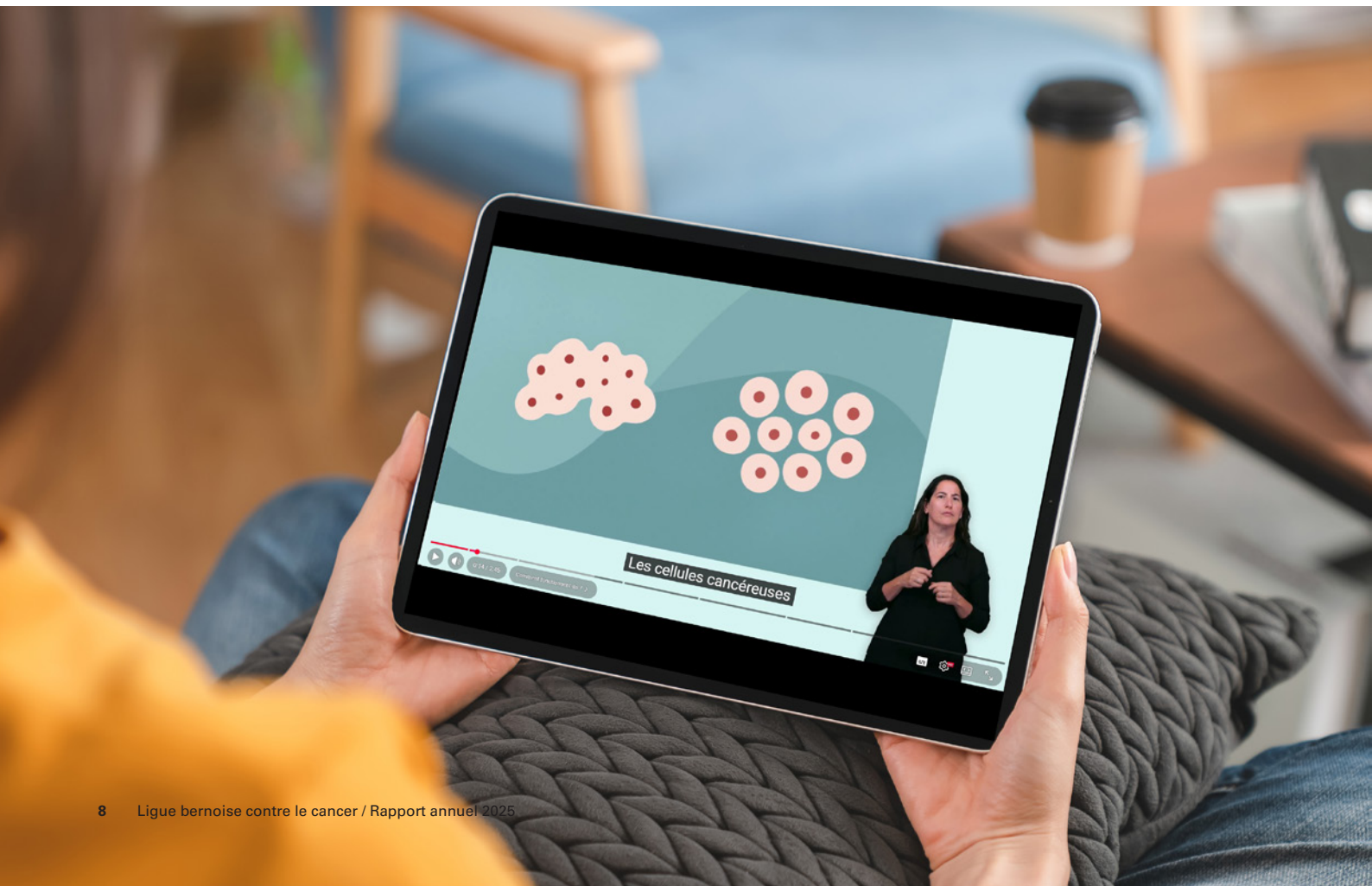
Dans des clips animés, la Ligue contre le cancer transmet des connaissances simples sur différents types de cancer et de traitements. Elles portent sur les cancers du sein, du côlon, du poumon et de la prostate et – nouveauté – sur les thérapies ciblées. Les vidéos abordent la maladie, les thérapies, les effets secondaires et les offres.

« Notre objectif est que toutes les personnes en Suisse puissent accéder facilement à des informations sur le cancer. Les vidéos en langue des signes représentent un pas important dans cette direction », déclare Natalia Kündig, collaboratrice à la rédaction information cancer de la Ligue suisse contre le cancer.

Les vidéos sont disponibles gratuitement :



scannez le code QR et visitez le site [liguecancer.ch/videos-explicatives](https://www.liguecancer.ch/videos-explicatives)



Unir les forces pour faire du bien

Le soutien financier apporté par de nombreuses personnes a constitué, en 2025 également, un fondement essentiel du travail de la Ligue bernoise contre le cancer. De par leurs dons, leur adhésion et diverses initiatives elles ont fait preuve de solidarité envers les personnes touchées par le cancer. La confiance ainsi exprimée permet à la Ligue bernoise contre le cancer de garantir ses services à long terme et d'accompagner de manière professionnelle et individuelle les personnes touchées ainsi que leur entourage. L'offre de la Ligue bernoise contre le cancer est financée à 95% par des dons.

En complément au soutien des nombreux particuliers, la Ligue bernoise contre le cancer a reçu des contributions généreuses d'entreprises et de fondations. Nous les remercions sincèrement pour ce soutien indispensable et tenons à mentionner nommément :

- Cosmos Verlag AG, Berne
- Gesellschaft zu Ober-Gerwern
- KrebsStiftung Thun-Berner Oberland
- T. Nydegger Stiftung
- Wüthrich Stiftung Thun

Zumbathon

La Ligue bernoise contre le cancer remercie de tout cœur Ana Aeschbacher et son équipe, ainsi que toutes les participant-e-s, pour leur formidable engagement lors du 13^e Zumbathon. L'énergie, l'enthousiasme et la solidarité étaient palpables lors de cette manifestation qui s'est déroulée le 9 novembre 2025 à Berne et qui a permis de récolter 17 200 francs. Depuis de nombreuses années, le Zumbathon apporte une précieuse contribution au soutien des personnes touchées par le cancer du sein.

Club de natation de Berne

Un grand merci est également dû au Club de natation de Berne pour sa collaboration à l'organisation et la mise en œuvre de la journée de sensibilisation à la protection solaire. C'est avec beaucoup d'engagement et de passion que ses membres ont contribué à la réussite de cet événement. Grâce à leur précieuse aide, il était en outre possible de proposer une nouvelle fois l'excursion sur l'Aar aux personnes touchées par le cancer – pour le plus grand plaisir des participant-e-s.

Coopération avec les hôpitaux

La Ligue bernoise contre le cancer entretient une étroite collaboration avec les professionnel-le-s de la santé. Cette mise en réseau permet de mettre en place un accompagnement complet et efficace à long terme des personnes atteintes d'un cancer dans le canton de Berne. La Ligue bernoise contre le cancer tient à remercier tous ses partenaires pour leur engagement et la collaboration constructive.

Pour montrer votre solidarité



Adhésion

En tant que membre, vous faites preuve de solidarité et soutenez notre travail. Vous restez au courant des activités, participez aux décisions et profitez de réductions. Chaque cotisation – à partir de 50 francs – est précieuse.



Dons

Avec un don, vous contribuez directement au soutien des personnes atteintes d'un cancer. Les dons peuvent être affectés à une utilisation spécifique, par exemple pour les familles, la recherche ou les personnes touchées par le cancer du sein.



Lancer une collecte de dons

Anniversaire, mariage, manifestation sportive ou autre: toute occasion est bonne pour montrer sa solidarité et collecter des dons. Nous nous tenons à votre disposition pour choisir l'objet des dons collectés.



Héritages et legs

En laissant un héritage, vous pouvez faire du bien au-delà de votre mort et soutenir des personnes se trouvant dans des situations de vie difficiles. Nous vous conseillons volontiers de manière individuelle et confidentielle.



Fondations

La création d'un fonds ou d'une fondation aura un impact positif à long terme. En décidant à quelle cause les revenus seront affectés, vous apportez un soutien ciblé. Nous nous ferons un plaisir d'échanger avec vous et de répondre à vos questions.



Plus d'informations

berne.liguecancer.ch/soutenez-nous

Faites un don avec TWINT !



Scannez le code QR avec l'app TWINT



Confirmez le montant et le don



Comptes annuels

Bilan au 31.12.2025 (en CHF)

	2025	2024
Liquidités	343 303	336 519
Créances résultant de livraisons et de prestations de services	7 230	0
Autres créances à court terme	9 902	11 530
Actifs de régularisation	479 608	490 403
Actif circulant	840 043	838 452
Immobilisations financières	3 631 306	3 417 645
Immobilisations financières	3 631 306	3 417 645
Mobilier et équipement	1	1 171
Machines de bureau et informatique	3 201	1 101
Immobilisations corporelles	3 202	2 272
Actif immobilisé	3 634 508	3 419 917
Actif	4 474 551	4 258 369

Dettes résultant de livraisons et de prestations de services	13 170	50 655
Contributions à la promotion de la recherche allouées (à court terme)	173 375	203 375
Autres dettes à court terme	12 829	2 263
Passifs de régularisation	194 800	202 926
Fonds étrangers à court terme	394 174	459 219
Capitaux liés	361 391	399 648
Capital des fonds	361 391	399 648
Réserves de fluctuation de valeur	531 100	504 400
Capital lié suite à une décision du comité / de l'AD	531 100	504 400
Capital libre acquis	2 895 102	2 995 509
Résultat annuel (+ bénéfice / - perte)	292 784	-100 407
Capital libre	3 187 886	2 895 102
Capital de l'organisation	3 718 986	3 399 502
Passif	4 474 551	4 258 369

Compte d'exploitation au 31.12.2025 (en CHF)

(selon compte de résultat par fonction)

	2025	2024
Donations	306 178	343 788
Héritages et legs	448 275	138 903
Cotisations des apparentés	40 710	37 140
Contributions de tiers aux projets et frais	104 774	130 616
Parts des collectes de la Ligue suisse contre le cancer	975 134	1 009 757
Donations reçues	1 875 071	1 660 204
dont affectées	303 978	371 502
dont libres	1 571 093	1 288 702
Contributions du secteur public passant par la Ligue suisse contre le cancer	198 330	158 510
Contributions du secteur public	198 330	158 510
Produits de livraisons et prestations de services à des tiers	51 713	39 919
Produits des livraisons et prestations de services	51 713	39 919
Produits d'exploitation	2 125 114	1 858 633
Charges liées aux projets	-308 727	-337 833
Charges de personnel liées aux projets	-680 251	-638 959
Montants versés à des tiers pour des projets	-418 313	-443 906
Amortissements liés aux projets	-1 170	-1 770
Charges directes des projets	-1 408 461	-1 422 468
Charges liées à la collecte de fonds	-328 532	-320 307
Charges de personnel liées à la collecte de fonds	-51 552	-49 220
Charges liées à la collecte de fonds	-380 084	-369 527
Charges liées à l'administration	-53 626	-49 923
Charges de personnel liées à l'administration	-254 766	-228 134
Montants versés à des tiers pour des projets	-1 000	-2 000
Amortissements du secteur administration	-2 792	-1 700
Charges administratives	-312 184	-281 757
Charges d'exploitation	-2 100 729	-2 073 752
Résultat d'exploitation	24 385	-215 119

Produits financiers	338 545	217 229
Charges financières	-81 703	-64 444
Résultat financier	256 842	152 785
Produits exceptionnels	0	4 258
Résultat exceptionnel	0	4 258
Résultat annuel avant variation du capital des fonds	281 227	-58 076
Variation des fonds liés	38 257	19 369
Variation du capital des fonds	38 257	19 369
Résultat annuel avant variation du capital d'organisation	319 484	-38 707
Indications sur l'attribution / l'utilisation du capital de l'organisation:		
Attribution (-) / prélèvement (+) réserve de fluctuation de valeur	-26 700	-61 700
Attribution (-) / prélèvement (+) capital libre acquis	-292 784	100 407
Variation du capital de l'organisation	-319 484	38 707
Résultat annuel après variation	0	0



Téléchargement

Une version intégrale des comptes révisés et le rapport de l'organe de révision peuvent être téléchargés sur: berne.liguecancer.ch/a-propos-de-nous/finances



« Votre soutien est arrivé exactement au bon moment. Il m'a permis de retrouver du courage et de commencer à franchir des étapes importantes. Je vous en remercie de tout cœur. »

Témoignage d'une personne touchée



Un grand merci
pour votre don !

berne.liguecancer.ch/dons

IBAN
CH23 0900 0000 3002 2695 4

TWINT

Prise de rendez-vous

Ligue bernoise contre le cancer
Schwanengasse 5/7, case postale
3001 Berne
T 031 313 24 24
info@krebsligabern.ch
berne.liguecancer.ch/rendez-vous

Heures d'ouverture

Du lundi au vendredi
de 9h00 à 12h00 et de 13h30 à 16h30

Restez en contact avec nous.

